



Maison de l'Environnement  
106 avenue du Casino 59140  
Dunkerque  
contact@maison-environnement.org  
/ 03 28 20 30 40

# Rapport d'activité MDE

2019





# Sommaire

- Rapport moral ..... p2
- Nos missions et thèmes ..... p5
- L'année en un coup d'oeil ..... p6
- Nos partenaires ..... p7
- Notre bilan par thématique :
  -  Santé - Environnement ..... p8
  -  Biodiversité et jardin au naturel ..... p10
  -  Transitions territoriales ..... p12
  -  Mobilité ..... p14
  -  Energie ..... p16
  -  Réduction des déchets ..... p18
  -  Ecoresponsabilité ..... p20
- Nos associations membres en 2019 ..... p22
- Nos moyens d'action ..... p24



# Rapport moral

**ERIC STROOBANDT**  
**PRÉSIDENT**

L'année 2019 nous a permis la poursuite et le développement de nos partenariats détaillés dans la synthèse annuelle de nos actions, je n'en citerai que quelques-uns tant leur complémentarité conforte l'importance des missions assumées par notre association :

**Les Repair cafés** : je saluais en 2017 l'émergence d'un premier Repair Café, nous en sommes actuellement à 8 et d'autres sont encore attendus ! Belle exemplarité à la fois par les prises de conscience de la nécessaire durabilité des objets qui nous environnent, mais tout autant par l'exemplarité de l'entraide souvent intergénérationnelle.

**La co-animation du défi Zéro Déchet** et l'importance de la participation familiale à ce challenge nous montrent la voie à suivre, les questions posées dépassent les simples gestes de réduction des déchets mais posent plus fondamentalement la question des modes de consommation et la réduction nécessaire des emballages notamment plastiques, l'un des plus importants pourvoyeurs du désastre environnemental planétaire actuel.

La tâche de sensibilisation est rude tant les pratiques commerciales du sur-emballage et les habitudes comportementales sont ancrées dans notre génération, adepte du « packaging ».

Cette prise de conscience est fondamentale, elle révèle le désastre environnemental du jetable et ses graves incidences au niveau planétaire : surexploitation des ressources, gabegie, surconsommation et asservissement de populations « trieuses de déchets » de par le monde. Il nous faut contrer cette logique consumériste par les prises de conscience, par les gestes d'entraide et la reconnaissance de la solidarité mais aussi par l'interpellation des politiques publiques et économiques actuelles.

**Le partenariat associatif** : 26 associations en 2018, 31 en 2019, cette constante augmentation recouvre maintenant tous les « territoires » de nos prises de conscience et contribuent à l'élargissement des publics potentiels, nous saluons ainsi l'arrivée des associations suivantes: Entreprendre Ensemble par son pôle Économie sociale et solidaire, Territoire Europe, Le courtil des simples, Label Épicerie et Artisans du Monde.

La crise environnementale prend une ampleur jamais atteinte et il est nécessaire que cette préoccupation et les réflexions qu'elle engendre puissent enfin se concrétiser sur des actions politiques à la mesure de enjeux du monde de demain. Toutes les alarmes des scientifiques sont au rouge, œuvrons ensemble afin qu'un indispensable changement de cap puisse advenir pour changer cette trajectoire mortifère.

**La mobilité** : C'est bien sûr la concrétisation de nos efforts pour accueillir dans de meilleures conditions les ateliers « vélo », l'inauguration de la Vélobox et le beau partenariat qui a permis sa concrétisation. Développer ce service d'aide à la réparation en premier relais des derniers professionnels de l'agglomération, prémices des volontés de développement de la pratique cyclable urbaine, qui sera l'un des fils conducteurs de l'action communautaire 2020.

La prise de connaissance des réticences et attentes du grand public en ce domaine sera l'un de nos programmes d'action 2020.

**Les Consom'acteurs** : Le développement de la thématique alimentaire englobe une perspective plus vaste questionnant à la fois nos modes de consommation, l'incidence de la qualité alimentaire sur notre santé ainsi que la valorisation des filières courtes de production. La préparation d'un recueil de portraits d'acteurs locaux, la co-animation avec le CPIE du groupe « Alimentation durable » et la participation à l'appel à Projets du Programme national Alimentation se situent dans cette perspective éducative.

C'est une véritable révolution comportementale qui doit s'opérer et nous ne sous-estimons pas la difficulté de changement de nos modes de consommation : dans la logique consumériste actuelle, le développement des filières de production locales constitue l'un des outils de cette évolution.

**Écohabitat-Énergies** : Nous avons su mobiliser de façon exceptionnelle notre réseau de partenaires pour proposer une trentaine d'événements condensés sur quelques semaines pendant les Assises de l'Énergie. Donnant naissance notamment au collectif citoyen de production d'énergies renouvelables : DK Watt, qui a rejoint le réseau MDE en 2020.

**Le jardinage au naturel** : L'initiation au jardin pédagogique Coquelle, l'accompagnement de 3 écoles et une participation plus ample à la Semaine du végétal s'inscrivent dans une dynamique participative ouverte à tous, redécouvrir les vertus du jardinage familial, initier les plus jeunes à la découverte et à la quiétude ainsi offerte.

**La biodiversité urbaine** : la ville peut aussi être le lieu du foisonnement végétal et animalier, beaucoup de progrès sont à faire dans nos centres urbains minéralisés à outrance. L'accompagnement des initiatives associatives et publiques doit encore s'amplifier pour viser l'exemplarité, le respect du patrimoine végétal remarquable, tout comme le « permis de végétaliser » qui peuvent constituer des outils d'action en ce domaine.

De nouvelles dynamiques se mettent en place, la réflexion autour de l'écologie urbaine et de la citoyenneté constitue l'un des questionnements à venir ; en effet tous les programmes de sensibilisation des citoyens concernant l'évolution sanitaire et environnementale de leur cadre de vie n'ont de sens que si elles sont partagées.

L'année 2019 aura aussi été marquée par une augmentation significative de notre budget consécutive à l'augmentation de nos actions mais aussi par l'apurement de certaines charges salariales exceptionnelles ; nous avons pu bénéficier dans ce contexte du plein appui de nos financeurs, dont en premier lieu la Communauté urbaine que je remercie pour la confiance renouvelée dans le cadre des différents partenariats que nous développons dorénavant à l'échelle communautaire. Le rapport du Commissaire aux comptes vous permettra une bonne compréhension du sujet.

De part ses nombreuses composantes associatives, la Maison de l'Environnement est le creuset des prises de conscience de citoyens engagés qui militent pour un mieux être de tout un chacun dans notre contexte de ville portuaire et industrielle imprégnée par de fortes contraintes environnementales, la question de la mutation de notre territoire est donc fondamentale.

**Un territoire en transition** : Les nécessaires mutations de société et de comportements qu'il nous importe de percevoir et de favoriser, les différentes formes de partenariat que nous menons avec nos partenaires publics s'inscrivent dans cette philosophie en s'appuyant sur des diagnostics environnementaux, sanitaires et comportementaux. Accompagner la mutation du territoire, conforter les valeurs portées par une ville, une agglomération en « transition », l'implication des politiques publiques, mais aussi de réelles participations citoyennes sont absolument nécessaires si nous voulons que ces mutations prennent corps.

La période actuelle marquée par le surgissement des risques sanitaires planétaires nous a montré brutalement l'importance des solidarités, souhaitons que cette prise de conscience globale agisse tel un électro choc vis-à-vis de tant d'aveuglements induits par des politiques individualistes et consuméristes afin de construire le monde de demain plus égalitaire et respectueux de toutes les formes de vie sur notre planète.

Je remercie par ailleurs nos différents partenaires institutionnels, l'implication forte de tous les bénévoles associatifs, de l'ensemble de l'équipe de la maison et de sa directrice Réjane Roger, qui ont démultiplié leur temps et leurs efforts pour mener à bien l'ensemble de ces projets.

A blue ink signature of Eric Stroobandt, written in a cursive style, positioned above the name and title.

**Eric Stroobandt | Président**

# Nos missions

## Maison de l'Environnement de Dunkerque, ensemble vers une transition écologique citoyenne !

### 2 piliers et 3 axes



Une structure  
d'éducation à  
l'environnement et au  
développement durable  
**6 salariés\***



Un réseau de 33\*  
associations membres  
**+ 10 en 2 ans**



### Un projet associatif

#### INFORMER

Participer au droit à l'information de tous les citoyens sur les questions environnementales et leurs impacts économiques et sociaux

#### AGIR

Renforcer la capacité d'action des citoyens et soutenir les projets collectifs participant à l'écocitoyenneté

#### DEVELOPPER

Développer un collectif d'associations environnementales, écocitoyennes et solidaires et favoriser la participation et la concertation

*\*chiffres 2020*

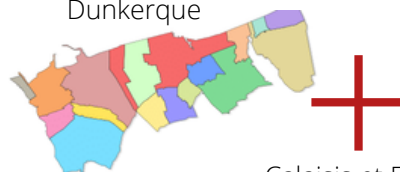
## Notre objectif



Réduire notre  
empreinte écologique  
individuelle et collective,  
pour un monde plus  
respectueux de la  
planète et de ses  
habitants.

## Notre rayon d'action

Communauté urbaine de  
Dunkerque



Calaisis et Flandre intérieure  
pour les actions de santé-  
environnement

# Nos 9 thèmes



Biodiversité  
Nature



Jardinage  
au  
naturel



Réduction  
des déchets



Mobilité  
active



Santé-  
Environnement



Transition écologique  
à l'échelle territoriale



Energie



Eco-  
responsabilité  
Ecohabitat



Consomm'action

## 2019 en un coup d'oeil

### Les chiffres à retenir

**8260** personnes sensibilisées, adultes et enfants sur nos 9 thèmes d'intervention, par une équipe de **7** salariés en 2019, représentant **5,3 ETP** (équivalent temps plein) pour un budget annuel de **351 983€**.

Sans oublier le concours de **7** stagiaires et la mobilisation joyeuse d'une équipe de bénévoles, de la gouvernance aux repair cafés en passant par les divers chantiers. Merci à eux.

### Une tête de réseau reconnue et qui s'étoffe

Avec **31** associations membres en 2019, **notre réseau s'élargit** tant en nombre qu'en domaines couverts (protection de l'environnement, solidarités, écocitoyenneté, participation citoyenne, économie sociale et solidaire...), ce qui amène une **belle énergie collective** si appréciable au quotidien !

**La co-animation de groupes d'acteurs**, comme le Groupe Alimentation Durable avec le CPIE Flandre Maritime, facilitent les synergies sur des thématiques où la coopération s'avère nécessaire pour accélérer les transformations.

**L'intégration aux réseaux régionaux** sur la transition écologique et l'économie sociale et solidaire (MRES, APES, Réseau régional Repair Café, Réseau Régional Energies renouvelables citoyennes...) apporte beaucoup à notre réseau et nous prouve que partout, les initiatives fleurissent et fonctionnent !

### Une capacité de mobilisation citoyenne avérée

Qu'il s'agisse de la **co-animation du 1er Défi Objectif Zéro Déchet** de la Ville de Dunkerque, de l'initiation du **collectif citoyen DK Watt** portant un projet de production d'énergies renouvelables citoyennes, ou encore de la **mobilisation de plus de 40 acteurs locaux autour du OFF** des Assises Européennes de la Transition Energétique... que d'expériences enthousiasmantes et qui rassemblent !

**Pour cette belle année vécue ensemble, MERCI à toutes et tous !**



# Nos partenaires financiers en 2019



# La MDE est fière d'adhérer en 2019 à :



# Nos partenaires opérationnels en 2019 :

- hors associations membres et partenaires cités ci-dessus -





## Qualité de l'Air Intérieur

### Le conseil médical en environnement intérieur

#### L'action



L'action du Conseiller médical en environnement intérieur (CMEI) est d'informer le public sur les bonnes pratiques à mettre en oeuvre pour **améliorer la qualité de l'air intérieur** et donc réduire l'impact de cette pollution sur la santé des habitants.

Par deux moyens **depuis 2009** :

- des interventions auprès de publics en groupe ou sur des manifestations en lien avec la santé
- des visites au domicile de personnes souffrant d'une pathologie respiratoire.

#### En 2019 :



**287**

personnes sensibilisées  
(scolaires, futurs aides  
soignants à l'EFAS à  
Dunkerque et familles)

**18**

interventions



**92**

visites à domicile

**103**

bénéficiaires directs

**326**

bénéficiaires indirects  
(parents, fratries)



#### Territoire

Communauté urbaine de Dunkerque  
Flandre Intérieure  
Calais  
(parmi eux plusieurs micro-territoires  
caractérisés comme déficitaires par l'Agence  
Régionale de Santé)



#### La + value

**Une évaluation positive** : on note un **changement de pratiques** à l'échelle du foyer (essentiellement sur l'usage des produits chimiques, simple à mettre en place) et une réelle **amélioration de l'état de santé respiratoire** des personnes (suite à l'application des conseils du CMEI, à d'éventuels travaux visant à retirer les moisissures, à la répétition des messages de prévention par les médecins, le Relais de l'asthme et les médias).

**Une approche individualisée unique** : en effet, l'adaptation de l'environnement intérieur des logements de personnes souffrantes est un **levier d'amélioration des symptômes** de l'asthme et des autres pathologies respiratoires. Encore faut-il avoir conscience de ce qui pollue et le déceler. **Le CMEI est le seul professionnel de santé se rendant à domicile pour diagnostiquer cette pollution**, ce qui rend plus efficace la mission globale de prévention.

**Un réseau fort de partenaires**, notamment via le **Groupe régional des CMEI** piloté par l'APPA et via le **Relais de l'Asthme** accueilli à la MDE et dont les sessions d'éducation thérapeutique sont animées par le CHD, l'ESL, l'USMD en collaboration avec le CMEI de la Maison de l'Environnement. Et de nouvelles pistes de collaboration avec le Groupe Environnement Santé (membre de la Maison de l'Environnement), les Compagnons Bâisseurs et les médecins libéraux.

En 2019, la MDE a participé au groupe de travail sur l'écriture du **nouveau Contrat Local de Santé**. Des échanges très intéressants et de belles pistes de collaboration en perspective.



# Prévention des risques auditifs chez les jeunes

## Savoir dire non pour garder son ouïe

### L'action

**Plus d'un millier de collégiens et lycéens du Dunkerquois sauront maintenant savoir dire non pour garder leur ouïe !**

Cette action de prévention destinée aux **collèges et lycées du Bassin d'éducation** Flandre Dunkerque est proposée par la MDE en partenariat avec les 4Ecluses, l'association Autour des Rythmes Actuels (ARA) et le Conservatoire de Musique et d'Art Dramatique de Dunkerque (CMAD). Elle a pour objectif de **sensibiliser les jeunes aux risques auditifs dus à la surexposition aux musiques amplifiées** et à leur apprendre à **bien doser leur exposition au son et leur pratique d'écoute dans leur vie quotidienne** (concerts, baladeurs, pratiques musicales,...).



**11** collèges  
**6** lycées



**16** concerts  
pédagogiques  
Peace&Lobe  
**1400**  
spectateurs



**11**  
établissements  
ayant accueilli  
l'exposition



**800**  
élèves sensibilisés  
en classe



**808**  
audiométries

**32 % des élèves rencontrés par la MDE dépassent les doses** de son hebdomadaires recommandées, seuil à partir duquel leurs oreilles commencent à s'abîmer.

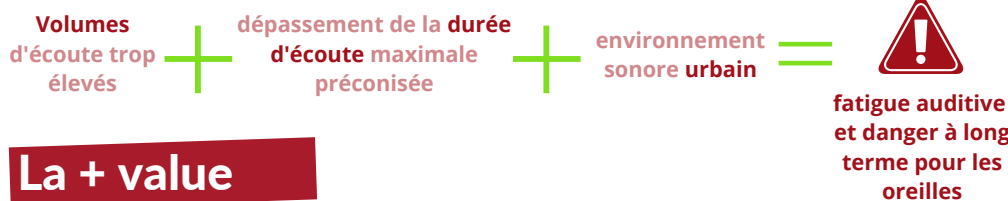
**Seuls 7% des élèves rencontrés ont une audition coïncidant avec leur tranche d'âge**, tous les autres ayant une audition les classant dans des tranches d'âge supérieures.



### Le contexte

### Les oreilles des jeunes en danger !

Plus d'1,1 milliard de jeunes dans le monde risquent une perte auditive à cause de pratiques d'écoute dangereuses (source OMS).



### La + value

**Un programme complet et très apprécié** des établissements et des élèves, alliant

- une exposition autour de l'histoire du son,
- une animation pédagogique en classe par notre animateur santé auditive,
- la visite des 4Ecluses pour comprendre l'envers du décor,
- des tests auditifs (audiométries) souvent déclencheurs chez les jeunes d'un changement de comportements,
- un concert pédagogique « Peace & Lobe » alliant groove, messages préventifs, pédagogie et humour.

L'action permet aux jeunes d'acquérir les bons réflexes pour **préserver leur audition tout comme le plaisir de l'écoute**. L'intérêt de l'action réside enfin dans la **collaboration des acteurs du son et de la prévention**.



## Découverte de la nature pour tous Les actions de nos animateurs nature

La Maison de l'Environnement propose plusieurs activités permettant à tous les publics de connaître la nature pour mieux la protéger.

### Les programmes nature du Département

La MDE est partenaire du Conseil départemental, notamment via un groupement d'associations porté par le GRAINE pays du Nord. Notre association participe ainsi à 3 programmes Nature s'adressant à différents types de public :

- L'axe **Nature et Handicap** permet à des personnes en situation de handicap (physique ou psychique) et d'âges divers de bénéficier de sorties sur des milieux naturels variés répartis dans tout le département (espaces naturels sensibles protégés). Ainsi en 2019 les résidents des deux structures concernées (Téteghem-Grande-Synthe et Saint-Pol-sur-Mer) ont pu découvrir les zones humides de la vallée de la Marque, le terril à Rieulay ou encore le site des 5 tailles à Thumeries.
- Le programme **Offrons la Nature aux Collégiens** nous permet de sensibiliser chaque année une dizaine de classes de la 6ème à la 4ème aux enjeux du cordon dunaire à la fois sur la connaissance de la faune et de la flore et sur le rôle majeur des dunes.
- Les **Rendez-vous Nature** enfin s'adressent à un public familial et permettent de découvrir la biodiversité sur les six circuits de randonnées locaux gérés par le Département. En 2019, 8 sorties nature ont rassemblé 86 personnes.

### Le club nature de la MDE

Pendant les **vacances scolaires** le club nature de la MDE accueille une dizaine d'enfants de 7 à 11 ans sur des ateliers de 2h30. Les **21 ateliers** de l'année 2019 ont permis aux **123 enfants** participant d'expérimenter les énergies solaire et éolienne, de fabriquer leur papier recyclé, de découvrir le régime alimentaire de la chouette effraie, de devenir incollables sur les marées, la faune et la flore de bord de mer. Un format toujours apprécié qui se finit à chaque fois par un goûter bien mérité !

### Marché du végétal

Et bien sûr, notre réseau associatif s'est mobilisé pendant la **Semaine du Végétal** pour aller à la rencontre du public : sortie nature par Goeland, atelier cuisine des plantes sauvages par le Courtil des Simples, atelier réaliser ses conserves avec La Fabrique Verte, soirée J'agis en consommant avec la MDE et ses partenaires puis stand interassociatif sur le Marché avec la MDE, les Incroyables Comestibles, Goeland, le GON, le Courtil des Simples, Cartopen ou encore Virage Energie.

#### La découverte du littoral pour les enfants

Les nouveaux partenariats tissés avec l'**Office de Tourisme** et avec des **agences** de la métropole lilloise ont permis en 2019 de proposer une offre d'animations nature pour les jeunes de toute la Région dans le cadre scolaire. Les **centres de loisirs** ou **garderies** sont également autant de portes d'entrées pour toucher les plus petits.

Enfin, la MDE a proposé aux écoles de tout le territoire communautaire une **semaine thématique sur la chauve-souris** avec animation en classe et pour certains une sortie d'observation...





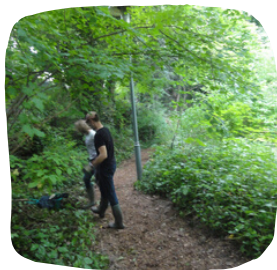
## Végétalisons la Ville Quelques exemples d'actions

### Le Parc Ziegler poursuit sa mue

Le Parc Ziegler dans lequel évolue la Maison de l'Environnement est un écrin de verdure en coeur de ville, une vitrine de la biodiversité en milieu urbain. Les trésors qu'il héberge sont pourtant peu connus du grand public. Peu à peu, la MDE propose de petits aménagements dans cet espace géré par la Ville de Dunkerque, lors d'ateliers participatifs avec les habitants et avec le soutien logistique des services municipaux. En 2019 on retiendra trois exemples :



Le Nichoirium  
arbre à oiseaux  
artístico-pédagogique,  
fruit de 10 ateliers  
et 2 chantiers



Le chemin bucolique  
derrière la mare,  
creusé lors de  
5 chantiers nature



La végétalisation  
de la Vélobox avec  
les volontaires  
d'Unis Cités



#### Et aussi...

En 2019 l'équipe de la MDE a également participé au jury du concours des jardins partagés en juillet et à la fête des jardins partagés Jardin'Bart.



### La démarche "FIL Nature en Ville"

Aux côtés du **CPIE Flandre Maritime** et de la **Fabrique Verte**, la MDE a participé à la démarche "FIL Nature en Ville" pilotée par la Direction du Développement Durable et de l'Environnement de la Ville de Dunkerque. Le groupe d'acteurs s'est notamment appuyé sur deux outils de la Ville : le **Jardin pédagogique Coquelle** et le **Permis de végétaliser**.



#### Sur le Jardin pédagogique Coquelle :



8 comités  
techniques



7  
animations  
grand public  
40  
personnes  
touchées



Travaux  
d'étiquetage,  
d'entretien,  
d'aménagements

#### Sur le Permis de Végétaliser :

Réunions d'échange sur la mise en place du Permis de Végétaliser, préparation de la programmation 2020 autour du Permis, animations et temps forts de présentation au public en septembre et octobre.



#### Animations sur le Jardin :

nourrissage des oiseaux, bêtes et compagnie, prenons-en de la graine, semis de légumes, plantation de fruits et légumes, troc o outils, compost day avec Unis Cités !



## Accompagner les transitions à l'échelle d'un quartier, d'une agglomération

### Passons au Vert à Rosendaël

Depuis mars 2018 le quartier de Rosendaël à Dunkerque porte une démarche qu'il a baptisée "Passons au Vert". En lien avec d'autres partenaires locaux la Maison de l'Environnement est missionnée pour venir en appui à l'équipe volontaire de la Mairie de quartier. L'accompagnement a porté en 2019 sur 3 points :



- **La réflexion sur la démarche globale de quartier en transition**

- participation aux comité de pilotage et groupes de réflexion,
- initiation de visites de terrain à destination de l'équipe-projet pour découvrir d'autres initiatives inspirantes localement et en région et permettre aux partenaires impliqués de se construire une culture commune (Grande-Synthe, Coudekerque-Branche, Mont-Bernanchon, Liévin).

#### LE PETIT "PLUS"

"Passons au Vert à Rosendaël" fédère plusieurs acteurs locaux et la MDE apprécie cette dynamique partenariale riche : Mairie, maisons de quartier, Fabrique Verte, Incroyables Comestibles, CPIE Flandre Maritime, Château Coquelle... Des liens renforcés autour d'un projet concret qui a de beaux jours devant lui !



- **L'organisation d'ateliers plantations au Square Cassin et sur la place de la Mairie**

- construction de bacs potagers devant la Mairie de Rosendaël pendant les Journées d'Actions Volontaires, avec des habitants et la participation des Incroyables Comestibles et d'Unis Cités,
- coordination et animation d'ateliers plantations et aménagements au Square Cassin (carrés potagers, bulbes et fruitiers, tour à aromatiques avec le lycée agricole).



- **La coordination associative sur un programme d'ateliers à la Tente Verte**

- participation au comité de pilotage,
- co-organisation d'un programme d'ateliers à destination des habitants autour du faire soi-même et de la biodiversité (en lien avec les associations membres de la MDE : Fabrique Verte et Courtil des Simples).

### Dunkerque l'énergie créative



La Maison de l'Environnement, en tant que réseau associatif, a participé aux groupes de travail initiés par la Communauté urbaine de Dunkerque dans le cadre de l'appel à projet national "**Territoire d'Innovation**" [Programme d'investissements d'avenir]. Aux côtés de plusieurs de ses membres (dont Virage Energie, Label Epicierie, les Amis de la Terre), elle a pu y apporter sa **contribution sur le volet participation citoyenne**.

En septembre le projet "Dunkerque l'Energie Créative" a été lauréat parmi 24 autres projets d'innovation territoriale en France. Rassemblant 70 acteurs institutionnels et économiques, il permettra d'**accélérer la transformation de notre territoire industrialo-portuaire** et portera notamment sur les questions de qualité de l'air, de transition énergétique et d'écologie industrielle. La MDE -et ses membres à travers elle- participeront désormais à la **gouvernance de ce projet** de grande ambition, notamment sur l'axe Dialogue territorial innovant.



# Accélérer le passage à l'action et la mobilisation citoyenne

## Mettre en lumière les solutions locales

### Agir à son échelle, très bien. Mais par où commencer et vers qui se tourner localement ?

La bonne nouvelle pour les habitants du Dunkerquois, c'est que les solutions sont déjà là : notre territoire regorge d'acteurs et d'initiatives permettant d'agir. Réduction des déchets, mobilité, alimentation durable, énergies renouvelables, ...

Deux actions ont particulièrement permis de **mettre en lumière ce foisonnement** en 2019. Toutes deux réalisées lors du OFF des Assises Européennes de la Transition Energétique et en lien étroit avec les étudiants du master EGEDD (ULCO).



La réalisation de l'**Annuaire pour Agir** qui recense les acteurs locaux de la transition par thématique.



L'organisation du **Forum Vivons la Transition** : réunissant le temps d'une journée à Grande-Synthe un grand nombre d'acteurs impliqués dans la transition écologique. Objectif : à travers des ateliers et échanges, faire découvrir au grand public leurs solutions pour agir.

## Zoom sur la transition alimentaire

Dans cette transition multiformes qu'il nous faut mener pour réduire notre empreinte écologique, l'alimentation est un sujet central. Du champ à l'assiette, **nos manières de produire et de consommer ont un réel impact sur l'environnement : il s'agit donc de les modifier en profondeur**, en agissant à l'échelle individuelle et à l'échelle territoriale.



Agir sur l'alimentation, c'est actionner plusieurs leviers simultanément : qualité des sols, de l'air et de l'eau, biodiversité, santé, justice sociale, emploi local...

### L'échelle individuelle : la soirée "J'agis en consommant"

Lors de la soirée d'inauguration de la Semaine du Végétal, la mairie de quartier de Rosendaël et la Maison de l'Environnement ont souhaité mettre en lumière **5 manières d'agir en consommant**, à travers le témoignage d'acteurs du réseau : le commerce équitable avec Artisans du Monde, les groupements d'achats avec le Groupement d'Achats de Grande-Synthe, les épiceries solidaires et coopératives avec Label Epicerie, le maraîchage urbain avec la Fabrique Verte, l'insertion par l'agriculture biologique avec Les Jardins de Cocagne. Les témoignages ont été suivis de dégustations de produits locaux et d'échanges informels autour de stands.

### L'échelle territoriale : le Groupe Alimentation Durable



15

acteurs locaux  
1 rdv mensuel

La MDE co-anime depuis fin 2018 avec le CPIE Flandre Maritime un groupe d'acteurs engagés dans le mieux-vivre alimentaire. Objectif : accélérer les collaborations sur les thèmes complémentaires d'agriculture, alimentation, environnement et santé. On y retrouve une quinzaine d'associations locales et de collectivités\*. Parmi les réalisations 2019:

- un **livret "alimentation durable"** présentant les bonnes adresses locales
- un **questionnaire** distribué au Marché du Végétal pour mieux connaître les attentes du public
- le travail sur des **présences communes à des événements** : Marché du végétal, soirée J'agis en consommant, Nuit de l'agroécologie, ...

\*dont l'Espace Santé du Littoral, le Lycée Agricole, les Villes de Grande-Synthe et Dunkerque, la Communauté Urbaine de Dunkerque et le Learning Center Ville Durable (Halle aux Sucres), Trésors de Flandre, la Fabrique Verte, les Colibris, l'AFEJ-Jardins de Cocagne, Label Epicerie, le Groupe Environnement Santé, Les Jardins du Cygne.



## Inciter à la mobilité douce et active Le marquage vélo



### L'action

**Marquer les bicyclettes pour lutter contre le recel et permettre à tous d'oser le vélo !**

Chaque année, **400 000 vélos sont volés** (soit 1/6ème des ventes) et 150 000 retrouvés abandonnés. **Seulement 2 à 3 % des victimes de vol récupèrent leur vélo** s'il n'est pas marqué : car si le vélo est retrouvé, encore faut-il savoir le restituer à son propriétaire...



C'est pourquoi en 2004, la **FUB** (Fédération des Usagers de la Bicyclette) a développé le procédé Bicycode : un numéro unique gravé sur le cadre du vélo et référencé dans un fichier national accessible en ligne [www.bicycode.org](http://www.bicycode.org). Ce fichier est mis à disposition des services de police et de gendarmerie nationale, permettant la restitution au propriétaire si sa monture est retrouvée par les forces de l'ordre.

**La Maison de l'Environnement est depuis plusieurs années l'unique opérateur de marquage vélo du territoire communautaire**, et l'un des 4 opérateurs du Département (2 à Lille, 1 à Douai).



**481**

vélos marqués



**7**

permanences mensuelles à la MDE  
(Provenance du public : CUD, Flandre Intérieure, Audomarois)



**11**

stands maquage lors d'événements grand public

Malo-les-Bains, Dunkerque centre, St-Pol-sur-Mer, Petite-Synthe, Bray-Dunes, Grande-Synthe, Grand-Fort-Philippe, Leffrinckoucke.



En 2019, une série de pannes sur notre machine nous a obligé à annuler plusieurs marquages de grande envergure.

Selon la FUB, le vol décourage et fait perdre **80 000** cyclistes par an !

**1/4** des cyclistes renoncent à acheter un nouveau vélo après un vol.

**50 %** ne rachètent qu'un vélo d'occasion, **10 %** rachètent un vélo bas de gamme. Ce qui **tire le marché du cycle vers le bas**.

### La + value

Grâce au soutien de la Communauté urbaine de Dunkerque la MDE propose ce service de marquage **gratuitement** aux particuliers du territoire, ce qui permet de **le rendre accessible à tous**.

Par ailleurs, la session mensuelle de marquage à la Villa Ziegler est organisée en commun **avec l'association Droit au Vélo (ADAV) et la Maison de la Voie Verte**, toutes deux membres de la MDE. **Un atelier 3 en 1** qui permet de proposer une panoplie de services aux usagers et de croiser les publics. Ainsi la Maison de la Voie Verte fait découvrir son activité de vélo taxi et les bénévoles de l'ADAV accompagnent les cyclistes dans la réparation de leur monture afin de les aider à gagner en autonomie.

Tout au long de l'année l'atelier est **une occasion de sensibiliser à la mobilité douce et aux bonnes pratiques du cycliste en ville**.





# La concrétisation d'un projet interassociatif

## La Vélobox : un atelier dédié au vélo !

### L'action

La rentrée 2019 sera indéniablement marquée par l'arrivée de la Vélobox dans le Parc Ziegler. Un projet inauguré en septembre et monté grâce à des financements privés, à un soutien technique de la Ville de Dunkerque et à la mobilisation active des associations vélo du territoire.

**La Vélobox c'est quoi ?** Un container tout vert, interassociatif, niché au cœur du Parc Ziegler. L'idée : proposer **un lieu dédié aux associations « vélo »** du Dunkerquois pour les ateliers et animations autour de la Petite Reine. Marquage Bicycode, aide à la réparation, informations et lieu d'échange sur la mobilité douce et active... bienvenue dans notre boîte !

**Pourquoi une Vélobox ?** Quand l'idée a germé, cela faisait quatre saisons que l'atelier mensuel "3 en 1" était proposé aux habitants du territoire et se tenait...dans la belle salle de la Villa Ziegler, bijou du patrimoine local. L'atelier ne pouvait plus perdurer dans de bonnes conditions faute d'un espace dédié permanent, permettant de stocker le matériel et de travailler confortablement sur les bicyclettes. Il paraissait nécessaire de créer un espace adapté qui lui soit entièrement consacré.

### La + value

Avec la Vélobox, le Dunkerquois gagne un **atelier aux multiples facettes**, plus professionnel et plus accueillant.

La Vélobox est déjà **appropriée par plusieurs associations vélo du territoire** et a permis de tisser plus de liens autour d'un projet concret.

Aujourd'hui, on y trouve :

- l'atelier mensuel d'**aide à la réparation** de l'ADAV
- le service de **marquage** de la MDE
- un dépôt de **pneus usagés** pour approvisionner l'entreprise "La Vie est Belt" (Métropole lilloise) qui les transforme en ceintures et autres noeuds-papillons : dépôt permis grâce à l'initiative de Velorution Dunkerque.

Au fil des années la Vélobox sera sans doute amenée à évoluer et à proposer des services plus variés et des ouvertures plus fréquentes...

La Vélobox est **le résultat d'un beau travail partenarial** : porté par la MDE, le projet n'aurait pu sortir de terre sans le soutien précieux de la Fondation Norauto et des entreprises CARU-GD Containers et Vuylstecker & Fils (pour le financement) ; de la Ville de Dunkerque (pour le soutien administratif et logistique) ; de nos bénévoles et associations partenaires : l'ADAV, la Maison de la Voie Verte, Velorution Dunkerque, Duck Slip Kustom. Une belle émulation collective !





## Le OFF des Assises Européennes de la Transition Energétique : une belle aventure collective !

### L'action

Le réseau associatif de la MDE a répondu "présent" sur cette 1ère édition très riche du OFF.

En parallèle des Assises qui se tiennent tous les deux ans à Dunkerque et ciblent avant tout les professionnels, la Communauté urbaine de Dunkerque a souhaité s'adresser plus largement aux habitants du territoire. Le OFF s'est donc tenu du 7 janvier au 15 février dans cet objectif. La Maison de l'Environnement a mobilisé son réseau pour l'occasion, avec de beaux résultats à la clé !



**6**

semaines de programmation



**+ de 40**

partenaires mobilisés



**30**

événements organisés



**Ateliers, visites de terrain, conférences, stages, balades découverte**  
...



**1400**

personnes touchées

### Un extrait du programme à la loupe

Projection Débat "Pourquoi le solaire ne démarre pas en France ?" par Solaire en Nord  
Réunion d'information sur les énergies citoyennes avec Enercoop, les cigales, Solaire en Nord  
Forum Vivons la transition avec le réseau MDE et l'ULCO  
Brico conf musicales par Etvien et Barnabé Chaillot  
Conférence "Mieux Vivre en Hauts-de-France" par Virage Energie  
Soirée sur la pollution lumineuse "Des lumières dans la nuit" par la MDE avec le PLUS, Goeland et le Club d'Astronomie du Dunkerquois  
Conférence "La guerre des métaux" par Guillaume Pitron par l'Atelier Université Populaire et la MDE : annulée pour cause d'intempéries  
L'univers au fil de l'eau, conférence spectacle pour les établissements scolaires par Benoît Reeves avec Expressions et la MDE  
Conférence grand public "L'eau plus précieuse que l'or" avec Benoît Reeves par Expressions et la MDE  
Conférence Jardin zéro énergie par les Incroyables Comestibles  
Journée Transition énergétique, relevons le défi ! par l'ADELFA, la MDE, Virage Energie et Solaire en Nord notamment  
Conférence "Ils l'ont fait et ça marche" par la MDE



Présentation du programme Enerulco par l'ULCO  
Création d'une exposition "L'énergie du militantisme environnemental" par l'ADELFA et les Archives de Dunkerque - CMUA  
Après-midis jeux de société - chocolat chaud par la MDE et les Désmaskés



Repair Cafés  
Ateliers vélo 2 en 1  
Atelier jeunes création d'un jeu de société écologique par la MDE, Spark et les DésMaskés

Ateliers Faire soi-même (cosmétiques, produits d'entretiens, accessoires zéro déchet) par l'Ecopiouce, la Fabrique Verte, le Courtil des Simples  
Atelier "Dunkerque +2°C" par Virage Energie  
Clubs nature spécial énergie par la MDE.

Sortie énergies renouvelables et enjeux de biodiversité par Goeland  
Balades thermiques "La face cachée de mon habitation" par la MDE  
Visite de l'écozone du Littoral par Bâisseurs d'Economie Solidaire  
Bus Ils l'ont fait et ça marche par la MDE

**Grande-Synthe  
Dunkerque,  
Coudekerque-Village  
Loon-Plage  
Grand-Fort-Philippe  
Bray-Dunes  
Coudekerque-Branche  
Leffrinckoucke**

Stage d'auto-construction d'une éolienne domestique par la MDE et l'Atelier Université Populaire avec Tripalium



## La + value

**Quelle formidable énergie collective !** Que de liens tissés pendant les mois de préparation et les semaines de manifestations ! Ce OFF a permis de fédérer autour d'un projet concret les associations membres de la MDE, il a dynamisé le réseau et donné envie de poursuivre ensemble.

Le OFF a aussi permis de **construire des ponts** avec de nouveaux partenaires (Spark, Expressions, Ecopiouce, Désmaskés pour n'en citer que quelques-uns). Avec les centres sociaux et maisons de quartier (Grand Fort Philippe, Bray Dunes, Grande-Synthe, Dunkerque), avec les acteurs extérieurs à la CUD (Energethic, Energie Partagée, Solaire en Nord, CoWatt...). Désormais les liens sont là et de nouvelles coopérations sont possibles à l'avenir.

Le OFF des Assises a donné le sentiment d'**avoir gagné en visibilité**, d'avoir fait connaître les acteurs locaux et les solutions qu'ils portent, d'avoir donné envie de consommer autrement et de passer à l'action.

**Des pistes concrètes de travail** avec les citoyens ont émergé lors du OFF, notamment autour des énergies citoyennes.

On retiendra bien entendu la **grande richesse du programme**, en nombre d'événements et en diversité. **Des formats moins habituels** pour nos associations (stages, jeux, ateliers pratiques) ont permis de toucher de nouveaux publics et gagneront à être développés à l'avenir.

## La naissance de DK Watt



Montrer qu'il est possible de **donner un coup d'accélérateur au développement des énergies renouvelables... grâce aux citoyens !** Tel était l'objectif des conférences, ateliers et visites de terrain organisées par la MDE et ses partenaires pendant le OFF des Assises. Car les projets se multiplient en France et dans notre région et il semblait temps de s'investir à l'échelle du Dunkerquois.

Aussi, pour garder la dynamique initiée par le OFF, plusieurs réunions d'information se sont tenues en mars et avril 2019 afin d'initier un collectif citoyen de production d'énergies renouvelables citoyennes. Avec le soutien précieux d'Enercoop Hauts-de-France, Solaire en Nord et Energethic.

Fin avril, le groupe moteur était constitué. A la rentrée, un nom était trouvé : **DK Watt**.

Aujourd'hui -2020- le collectif d'une quinzaine de membres a créé son association et est prêt à développer un projet citoyen sur la CUD. **Une belle histoire en devenir**, une aventure humaine avant tout pour ce groupe soudé et déterminé, aujourd'hui membre de la Maison de l'Environnement.



## Le réseau communautaire des Repair Cafés Un maillage fin sur toute l'agglomération

### L'action

Réduire les déchets à la source tout en cultivant la solidarité et la quête d'autonomie.



8 lieux équitablement répartis sur la CUD

De 2 repair cafés fin 2017, nous sommes passés à 8 fin 2019 avec l'arrivée de Grand-Fort-Philippe (Centre Socio Culturel l'Estran), Coudekerque-Branche (Label Epicerie) et Leffrinckoucke (Maison pour Tous - Aduges). Désormais **le territoire est bien couvert** et les personnes moins mobiles ont ainsi accès à un repair café de proximité.

En 2019 le réseau s'est stabilisé et a pu travailler sur plusieurs axes : la **communication** interne et externe, l'**optimisation** de l'organisation, les **temps conviviaux** à destination des bénévoles. Notre réseau local s'est rendu aux deuxièmes rencontres régionales des Repair Cafés organisées par la MRES et a pu voir avec satisfaction qu'il figurait **parmi les plus dynamiques des Hauts-de-France**.



Une fois par mois, des bénévoles se réunissent dans un lieu donné pour aider des particuliers à réparer des appareils et vêtements de toutes sortes. Les bénéficiaires du service s'incrivent et apportent leur appareil le jour du Repaircafé. Ils restent sur place, et assistent le bénévole lors de la réparation, le tout dans une ambiance conviviale.



**+3**  
repair cafés



**821**  
participants  
**60**  
sessions



**40**  
bénévoles  
très investis  
**MERCI !**



**407**  
objets réparés  
pendant  
l'année



**1,9 Tonnes**  
de déchets  
évités



### La + value



**Le soutien précieux apporté par la Communauté urbaine** de Dunkerque sur la communication et la mise à disposition d'un stock d'outillage mutualisé.

**Un réseau riche car divers** : parmi les 8 porteurs de Repair cafés, on retrouve 3 collectivités, 1 entreprise de l'économie sociale et solidaire, 4 associations.



**Un groupe où il fait bon vivre**, où les liens qui relient les porteurs comme les bénévoles sont forts. Chacun.e a plaisir à se retrouver chaque mois, et **la demande des usagers ne faiblit pas**.

### Zéro déchet dans ma rue

Tout au long de l'année, la MDE a mené d'autres actions autour de la réduction des déchets. Notamment des opérations de ramassage en milieu urbain, en parallèle de celles menées sur le littoral par d'autres partenaires. Deux ramassages ont été menés avec la Maison de quartier du Méridien.

Objectif : retirer des rues et des espaces verts une pollution devenue invisible mais qui file souvent droit vers la mer. Les petits ruisseaux font et feront toujours les grandes rivières, bravo aux bénévoles ayant répondu présent !





# Défi Zéro Déchet

## De très bons résultats pour les participants

### L'action



**Le meilleur déchet est celui qu'on ne produit pas !**

Lancé en novembre 2018, le premier Défi Zéro Déchet de la Ville de Dunkerque a rassemblé pendant 8 mois **70 foyers de la commune**. Le principe : après une pesée "de référence" en décembre, les foyers ont eu 5 mois pour réduire significativement leurs déchets sur trois poubelles (ordures ménagères résiduelles, recyclables et verre). Pour les y aider, une **programmation riche d'ateliers et de temps forts** était mise en place, impliquant de nombreux partenaires. Aux côtés de la Ville et de la Fabrique Verte, **la Maison de l'Environnement a co-animé ce Défi, qui a dépassé les espérances** en termes de réduction. Bravo aux participants !



**70**

foyers participants

**121** adultes

**73** enfants



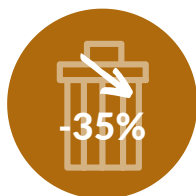
**13**

équipes et 13 capitaines



**83**

ateliers et visites



**-35%**

de réduction sur un objectif de **-20%**



**2,7 Tonnes**

de déchets évités en 4 mois !

**= 8 T / an**

soit la production pour 1 année entière de 20 personnes



Des actions supplémentaires sont venues ponctuer le défi, notamment l'opération **Commerçants Zéro Déchet** avec la conception et la distribution d'autocollants aux commerçants acceptant les boîtes, et leur cartographie).

On retiendra aussi la **visite du Centre de valorisation des déchets**, très marquante, et la **venue de Jérémy Pichon** -auteur de "Famille Zéro Déchet" - à la Halle aux Sucres qui a permis de motiver les troupes !



### Fête du Troc

La MDE a profité du Troc o Livres annuel de l'ADELE pour organiser avec ses associations membres et la Ville de Dunkerque une Fête du Troc plus globale : vêtements, plantes, compost, bocaux, litière végétale... les familles Zéro Déchet mais aussi le grand public ont pu échanger sous le soleil du Parc Ziegler.





# Accompagner les structures vers l'écoresponsabilité

## Le programme Ecomaison de quartier

### L'action

Un accompagnement sur-mesure pour les structures qui souhaitent se lancer dans une démarche écoresponsable.



En 2019, **deux maisons de quartier de Dunkerque** (ADUGES) sont entrées dans la démarche. Elle repose sur trois piliers simples :

- Un diagnostic partagé
- Le choix d'une thématique à creuser parmi les 5 proposées :



Biodiversité



Alimentation  
Consommation



Déchets



Eau  
Énergie



Mobilité

- Des actions de sensibilisation et des améliorations techniques.

### Deux objectifs :

**Pour la structure** : réduire son empreinte écologique et  **fédérer**  tous les acteurs (équipes, instances dirigeantes, publics, partenaires extérieurs) autour d'un projet concret... puis en faire naître de nouveaux !

**Pour les différents usagers et personnels** : connaître et **adopter** les gestes et comportements respectueux de l'environnement...et les amener à la maison pour essayer !

### Des résultats visibles

En 2019 les deux maisons de quartier ont travaillé sur l'alimentation, les déchets, l'eau-énergie.

Le programme fut l'occasion de:

- faire des **mesures** tous ensemble (consommations électriques, pesées de déchets),
- réaliser des **animations** à destination des enfants (goûter zéro déchet...) ou des adultes (compostage...),
- organiser des **événements** (Green days, trocs, ...),
- mettre en place des **procédures** et des **outils** (cahier de recettes écoresponsables, autocollants sur les consommations électriques des appareils, affichages, modification des modes d'approvisionnement, mise en place de poubelles de tri, achats de carafes et écocup...).





Le projet Eco-maison de quartier a permis **l'acquisition de nouveaux réflexes** pour l'ensemble des personnels et usagers de la maison de quartier. Il a aussi fait émerger de nouveaux projets et posé les bases pour les prochaines étapes à franchir, maintenant que la dynamique interne est lancée.

« C'était utile. L'ensemble de la Maison de quartier a joué le jeu. Il y a encore des choses à améliorer mais je vois une différence. Par exemple avant on mettait tout dans une poubelle sans se soucier... »  
*(Président d'une maison de quartier)*

« Maintenant on pense les choses autrement, à chaque achat. »  
*(Réfèrent famille en maison de quartier, et en charge du projet)*

Ce programme, qui permet un accompagnement transversal sur l'écoresponsabilité, est amené à **se déployer dans les prochaines années**. Il s'adresse à tout type de structure volontaire pour un projet collectif et fédérateur, à l'heure où la transition écologique est plus que jamais d'actualité.

## A la MDE aussi...



**COMMERCE ÉQUITABLE**

**LOCAL**

Parce-que c'est parfois le cordonnier le plus mal chaussé, l'équipe de la MDE a profité de 2019 pour entamer une démarche vers la généralisation des achats responsables. Au-delà des fournitures de bureau (papier notamment), c'est surtout sur les achats alimentaires que se sont portés les efforts.

**Depuis janvier 2019, les boissons, encas, apéros et repas de nos réunions et événements sont exclusivement bio, locaux et/ou issus du commerce équitable.** Une occasion de travailler avec Artisans du Monde, Label Epicerie, l'Afeji-Jardins de cocagne, la boulangerie De farine et d'eau fraîche ou encore les brasseries Cappelaere et Les Enfants de Jean Bart.



En octobre la MDE a participé au **Salon Ressources aux associations** organisé par la Maison de la Vie associative à la nouvelle BiB de Dunkerque. La MDE a tenu un stand sur ses actions et est intervenue avec la Ville de Dunkerque et la Communauté urbaine de Dunkerque auprès d'associations sur le thème « **Mon association durable** ». Que ce soit au quotidien, lors de la mise en place d'une manifestation, toute association peut réduire son empreinte écologique et oeuvrer ainsi à plus de respect de la planète.



# Nos associations membres

Un réseau en expansion

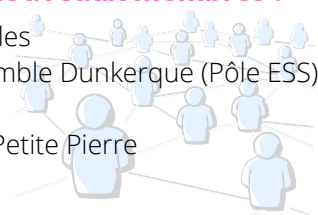
**+5** associations membres  
**31** associations et collectifs  
**18** particuliers

## Thématiques

Protection et défense de l'environnement, solidarités, écocitoyenneté, mobilité, santé, alimentation, justice sociale, économie sociale et solidaire, participation citoyenne, patrimoine.

## Bienvenue aux nouveaux membres !

Le Courtil des Simples  
Entreprendre Ensemble Dunkerque (Pôle ESS)  
Territoire Europe  
Label Epicerie / La Petite Pierre  
Artisans du Monde



Les Amis de la Terre



Cartopen



TERRITOIRE EUROPE



Groupe Environnement Santé



COLLECTIF TIBET



Groupe Non Violent Louis Lecoin





## Fiers de nos associations membres ! La richesse des alternatives

Merci pour votre  
énergie et votre  
détermination !



Rendez-vous sur [www.maison-environnement.org](http://www.maison-environnement.org)

### Une Maison pleine de vie

Conséquence directe de la dynamique du réseau associatif, la Villa Ziegler et le Parc sont de plus en plus investis par les associations ou partenaires, et on note plus d'activités le soir et le weekend.

Pour gérer cet afflux dans le respect de tous, et puisque les salles de la Maison ne sont malheureusement pas extensibles, le Conseil d'Administration a retravaillé le règlement intérieur d'utilisation des locaux - adopté en Assemblée Générale le 7 mars 2019.

On notera que le bâtiment Villa Ziegler a également changé de propriétaire fin 2019. C'est désormais la Communauté Urbaine de Dunkerque qui l'exploite et poursuit sa mise à disposition à la Maison de l'Environnement et à ses membres.



Quand les Agitateurs Public font sourire la Villa Ziegler lors de l'événement "Jardins en Scènes - Une échappée agitée" en septembre 2019.

### + visible et + pratique

Quelques aménagements ont été réalisés pour faciliter la vie des associations qui utilisent les salles de la Maison. Notamment la mise en place d'un petit coin vaisselle qui permet aux usagers du lieu de préserver le nécessaire aspect convivial des rencontres tout en étant autonomes en fin de réunion.

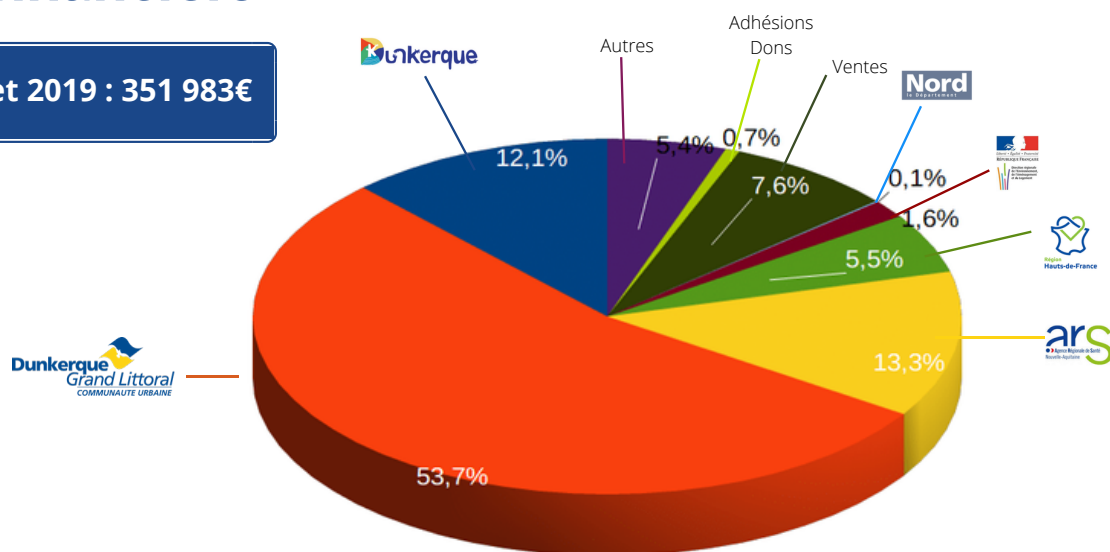


Par ailleurs, pour remédier progressivement au déficit de visibilité dont souffre la MDE depuis la voie publique, Olivier a construit avec des habitants petits et grands un Totem installé à l'entrée : il reprend les logos de tous nos membres en alvéoles, symbole de cette ruche d'initiatives qu'est la Villa Ziegler. On y retrouve aussi des éléments de programme ou encore de petits espaces pour accueillir les insectes de nos villes.

# Nos moyens d'action

## Produits financiers

**2019** Budget 2019 : 351 983€



### Détail :

#### Communauté Urbaine de Dunkerque

Subvention de fonctionnement : 131 000€

Subventions affectées à des projets : Marquage vélo (5000€), CMEI (7000€), Repair Cafés (11 700€), Zéro Déchet (3666€), Assises de l'Energie (19 600€).

Mise à disposition de l'outillage des Repair Cafés : 10 954€

#### Agence Régionale de Santé

Subventions affectées à des projets : CMEI (16 219€), Savoir dire non pour garder son ouïe (30 640€)

#### Ville de Dunkerque

Subvention de fonctionnement : 15 000€

Mise à disposition Villa Ziegler et fluides : 27 571€

#### Conseil Régional Hauts-de-France

Subventions affectées à des projets : CMEI (10 680€), Savoir dire non pour garder son ouïe (8505€)

#### DREAL

Subvention affectée à un projet : CMEI (5781€)

#### Conseil Départemental du Nord

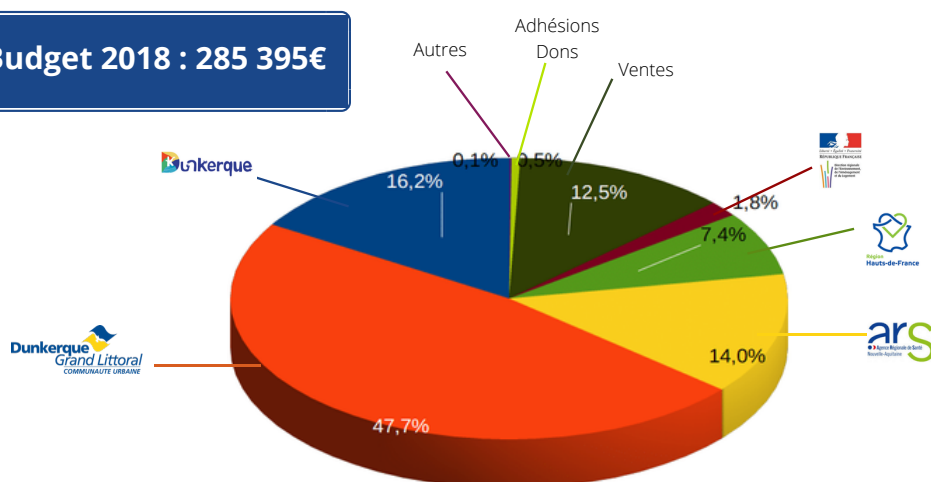
Subvention affectée à un projet : Rendez-vous Nature (350€)

Ventes : 26 904€

Adhésions des membres et dons : 2292€

Autres : intérêts bancaires, produits exceptionnels, ... : 19 121€

**2018** Budget 2018 : 285 395€



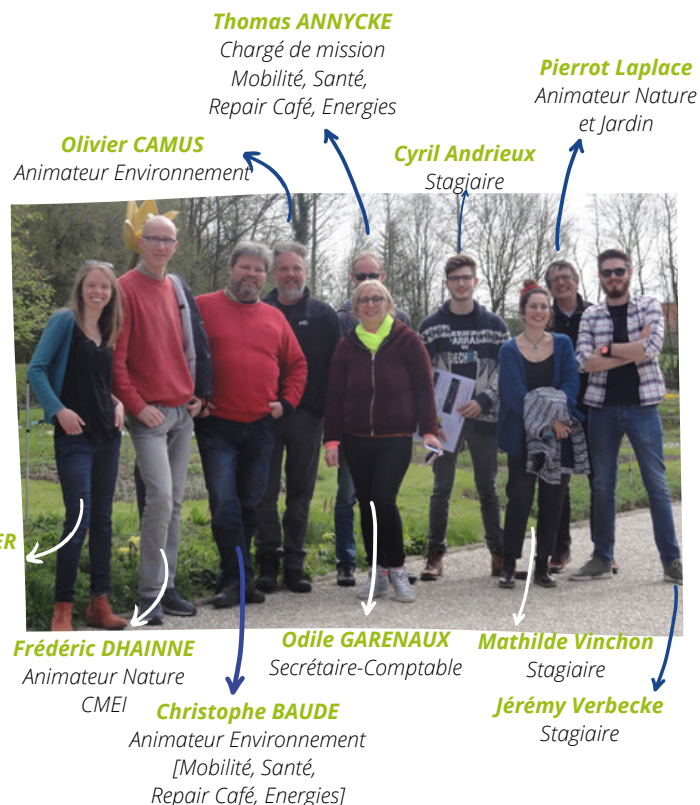
## L'équipe en 2019

### L'équipe salariée de la Maison de l'Environnement aura connu en 2019 des mouvements marquants :

- le départ pour de nouveaux horizons professionnels de **Christophe Baude**, animateur à la MDE pendant 24 ans. Nous le remercions encore ici pour son engagement au long cours pour l'association, qu'il aura indéniablement marqué de son empreinte.
- l'arrivée de **Thomas Annycke**, qui a repris dignement le flambeau en nous apportant avec bonne humeur des expériences nouvelles.
- le passage pendant cinq mois d'**Olivier Camus**, qui a su faire avancer de nombreux projets comme la Vélobox et le Nichoirium aux côtés des salariés permanents.

**Réjane ROGER**  
Directrice

- l'accueil de **sept stagiaires**, notamment trois "longue durée", qui ont fait souffler un vent dynamisant sur la Maison : Anthony Carton et Rachel Ghesquière sur les Assises de l'Energie, Jérémy Verbecke sur le Défi Objectif Zéro Déchet (stagiaire Ville de Dunkerque hébergé et tutoré par la MDE), Cyril Andrieux sur la transition écologique, Mathilde Vinchon sur la communication et Charles Le Breton en observation.
- la collaboration toujours très appréciée avec les **étudiants de l'ULCO** sur plusieurs projets, dont le Forum Transition des Assises de l'Energie et un travail sur les acteurs de l'écohabitat.



## Le Conseil d'Administration

Le Conseil d'Administration s'est réuni 5 fois en 2019. Il comprend des représentants des membres actifs, des membres de droit et des adhérents individuels. Composition 2019 :

- Eric Stroobandt**, Président [asso. Myosotis]
- Nicolas Fournier**, Secrétaire [asso. Adelfa]
- Valérie Weus**, Trésorière [asso. Fabrique Verte]
- Léon Decool** [asso. ATTAC Flandre]
- Paulo-Serge Lopes** [asso. Virage Energie]
- Jordan Tourneur** [Colibris]
- Christine Trotignon** [représentante des adhérents individuels]
- Diana Dequidt**, [représentante Ville de Dunkerque]
- Jean-François Montagne** [représentant Ville de Dunkerque]

## La communication

### Une visibilité qui progresse



**2350 abonnés à la page Facebook**  
au 31.12.19 soit **+27%** (2018 : 1844)

**2251 J'aime la page Facebook** au  
31.12.19 soit **+26%** (2018 : 1789)



**Un nouveau look pour le Programme d'activités et pour la ZieglerNews** électronique créée en 2018, avec 1680 abonnés soit **+27%**

(2018 : 1322)



Sans salarié dédié à la communication, la MDE a pourtant poursuivi son travail pour rénover son image et améliorer ses outils. Le concours de Mathilde Vinchon, stagiaire, a été en ce sens essentiel.

Maison de l'Environnement  
106 avenue du Casino  
59240 Dunkerque  
03 28 20 30 40

[www.maison-environnement.org](http://www.maison-environnement.org)

[www.facebook.com/ MaisonEnvironnementDunkerque](https://www.facebook.com/MaisonEnvironnementDunkerque)